

Veiledning til samtaleverktøyet

Hva er utviklingshemming?



Formålet med samtaleverktøyet er å bidra til at barn, unge og deres pårørende får god informasjon i forbindelse med utredning.

Materialet kan enkelt tilpasses mottakernes individuelle forutsetninger som alder, modenhet, erfaring og kultur- og språkbakgrunn. Samtaleverktøyet vil bli oversatt til flere språk.

Den primære målgruppen for å bruke samtaleverktøyet er fagpersoner med ansvar for utredning og diagnostisering av utviklingshemming hos barn og unge. Materialet kan også være nyttig å bruke for andre som har samtaler med barn og unge med utviklingshemming og deres pårørende.

Samtaleverktøyet er utarbeidet med bakgrunn i Regional retningslinje for diagnostisk utredning av barn og unge ved spørsmål om utviklingshemming¹. Det anbefales at de som skal benytte materialet er kjent med innholdet i retningslinjen.

Samtaleverktøyet er utarbeidet av Regionsenter for habiliteringstjenesten for barn og unge (RHABU). Klinikere med erfaring fra utredning og formidling av diagnosen og en brukerrepresentant har bidratt i arbeidet. Det er hentet inspirasjon fra autismeplakaten.no som er utarbeidet av Regional kompetansetjeneste for autisme, ADHD, Tourettes syndrom og narkolepsi Helse Sør-Øst (RKT). Ideen til å bruke en trapp for å illustrere utvikling er hentet fra Ninjakoll, som er en læremodell om utviklingshemming utviklet i Sverige. Samtaleverktøyet er designet og illustrert av Melkeveien Designkontor.

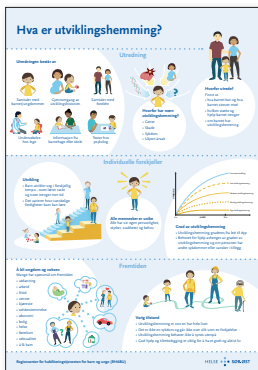
¹ Retningslinjen er publisert på nettsiden til RHABU

Diagnosen psykisk utviklingshemming blir stilt på grunnlag av kriteriene i det medisinske kodeverket ICD-10. Det å ha en utviklingshemming innebærer nedsatte kognitive ferdigheter, som fører til ulik grad av vansker med å klare seg i hverdagen (adaptive ferdigheter). Vanskene omfatter vanligvis også motorikk, språk og sosial kompetanse. For at diagnosen psykisk utviklingshemming skal kunne stilles, må tilstanden ha oppstått før personen er fylt 18 år. Utviklingshemming regnes som en livslang tilstand.

Samtaleverktøyet består av oversiktsplakater, temaplakater og samtalekort.

Plakatene og kortene kan kopieres eller skrives ut, slik at de som mottar informasjonen kan gjøre egne notater. Materialet kan også benyttes som utgangspunkt for å lage et hefte tilpasset det enkelte barnet eller ungdommen.





Den ene **oversiktsplakaten** er inndelt i temaene:

- Utredning
- Individuelle forskjeller
- Fremtiden



Den andre **oversiktsplakaten** finnes i en barneversjon og en ungdomsversjon, og er inndelt i temaene:

- Lære, tenke og forstå
- Sosial tilpassing og selvstendighet
- Andre utfordringer

Under «Andre utfordringer» beskrives vanlige ledsagende vansker som ikke er en del av de diagnostiske kriteriene, men som det kan være viktig å snakke om.

Temaplakatene tar for seg hvert av temaene fra oversiktsplakatene.



Samtalekortene kan være utgangspunkt for samtaler om et og et tema.





Formidle informasjon til søsken og andre pårørende

I samråd med barnet eller ungdommen og foreldrene, bør også søsken og andre pårørende få informasjon etter utredning. Materialet er godt egnet som støtte i dette arbeidet.

Andre steder å hente informasjon

Familien bør informeres om aktuelle opplæringstilbud og brukerorganisasjoner. På helsenorge.no finnes informasjon om diagnosen utviklingshemming.

Tilgjengelighet

Samtaleverktøyet kan lastes ned fra nettsiden til RHABU.



Regionsenter for habiliteringstjenesten for barn og unge - Oslo universitetssykehus
(oslo-universitetssykehus.no)

Helsepersonell i Helse Sør-Øst med ansvar for utredning og diagnostisering av utviklingshemming kan få tilsendt samtaleverktøyet kostnadsfritt.



Bestilling sendes til: post.rhabu@ous-hf.no

